



ИНСТРУКЦИЯ ПО ЭКСПЛУАТАЦИИ

Дрель пневматическая угловая



Модель QE-634

ПНЕВМАТИЧЕСКИЙ ИНСТРУМЕНТ

Оглавление

1. Назначение изделия.....	2
2. Технические характеристики.....	2
3. Элементы и органы управления	3
4. Правила безопасности при работе с пневматической дрелью	3
5. Подготовка к использованию	4
6. Использование.....	4
7. Хранение	5
8. Схема пневматической дрели QE-634.....	5
9. Устранение неисправностей	7
10. Условия гарантии.....	8
11. Адреса сервисных центров.....	8

1. Назначение изделия

Дрель пневматическая предназначена для сверления, зенкования и развертывания отверстий в материалах различного типа (металл, пластик, дерево и другие).

Дрель пневматическая по сравнению с электрическими аналогами, отличается меньшим весом и компактными размерами. Сфера применения инструмента – строительные, ремонтные, деревообрабатывающие и другие виды работ.

Используется в работе с легковым, средним коммерческим и грузовым транспортом.

Незаменимый помощник при проведении слесарно-монтажных и сборочных работ.

Применение дрели пневматической в быту или промышленности позволяет не только сэкономить время и силы, но и значительно повышает долговечность элементов резьбовых соединений, а значит и общее качество работ.

Корпус дрели пневматической изготовлен из алюминиевого сплава, а приводной механизм изготовлен из прочнейшего сплава. Уникальная рукоятка обеспечивает надёжное удержание инструмента в руке оператора. Конструкция и детали изготовлены с высокой точностью, что обеспечивает сохранение заявленных технических характеристик в течение длительного срока эксплуатации.

Может применяться в автосервисе или на сборочных производствах, так же прекрасно подойдёт в качестве профессионального гаражного инструмента.

При покупке дрели пневматической требуйте проверки ее работоспособности пробным запуском. Убедитесь, что в гарантийном талоне проставлены: штамп магазина, дата продажи и подпись продавца, а также указана модель и заводской номер.

2. Технические характеристики

Параметр	Модель QE-634
Максимальный диаметр сверла, мм	10
Скорость вращения, об/мин	1900
Наличие реверса	нет
Рабочее давление, атм	6,3
Расход воздуха, л/мин	141
Рекомендованный внутр. диаметр шланга, мм	10
Диаметр впускного отверстия, inch	1/4" NPT
Уровень шума, Дб	85,0
Вибрация, м/с ²	1,1
Длина, мм	211
Вес, кг	1,07

3. Элементы и органы управления



Рис. 1

4. Правила безопасности при работе с пневматической дрелью

- Инструмент не должен использоваться в потенциально пожароопасном помещении.
- Никогда не используйте инструмент не по назначению.
- Запрещается использовать инструмент, имеющий неисправности и повреждения.
- Запрещается использовать быстросъёмные соединения с повреждениями и признаками чрезмерного износа.
- Отключайте воздушный шланг перед заменой или наладкой инструмента. Никогда не пытайтесь разбирать пневматическую дрель при подключенном давлении.
- Перед использованием инструмента, проверьте все соединения и переходники. Воздушные шланги, находящиеся под давлением могут разорваться и представляют серьезную опасность для людей.
- Используйте только быстросъёмные соединения для подключения воздушной линии.
- Воздушное давление, превышающее максимально допустимый предел, может причинить вред работнику.
- При работе с инструментом примите устойчивое положение.
- Делайте перерывы в работе. Длительная и сильная вибрация вредна для здоровья человека.
- Запрещается работать без средств индивидуальной защиты. Защищайте лицо и глаза от осколков и стружки. Работайте в перчатках.
- Используйте респираторы или другую защиту органов дыхания. Эта мера предосторожности поможет предотвратить вдыхание металлической пыли, которая вредна для Вашего здоровья.
- Берегите инструмент от воздействия высоких температур и огня во избежание его повреждения или снижения эффективности его работы.
- В экстремальных ситуациях моментально отпустите курок и отключите инструмент от пневматической линии.
- При работе с пневматическим инструментом используйте средства индивидуальной защиты: защитные очки, противозумные наушники, перчатки.
- При работе с инструментом не трогайте вращающиеся детали.
- Смену насадок производите только при отсоединенном воздушном шланге. В противном случае это может привести к травмам рук.

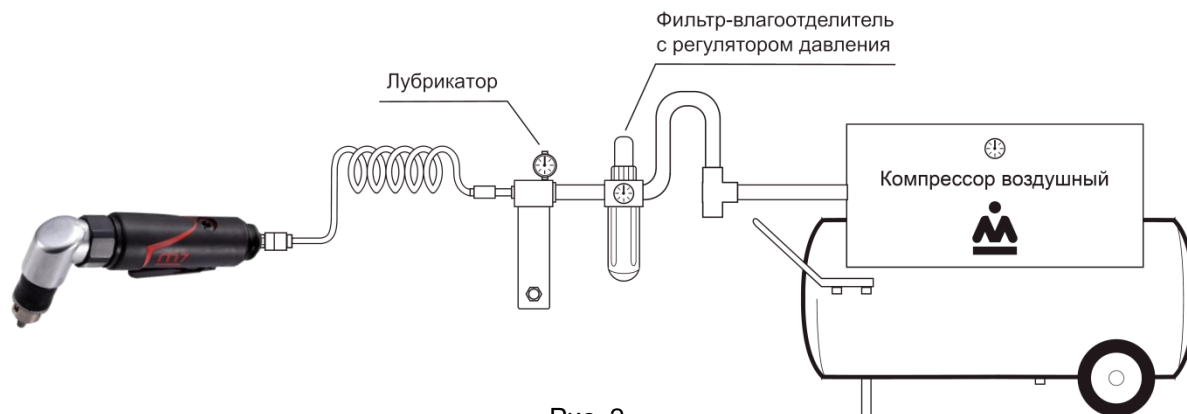


5. Подготовка к использованию

- Перед использованием пневматической дрели внимательно ознакомьтесь с инструкцией. Данную инструкцию храните в надёжном месте, доступном при первой необходимости. Пневматический инструмент предназначен для использования только специалистами и в соответствии с назначением и требованиями, указанными в данной инструкции.
- Все работы с пневматическим инструментом MIGHTY SEVEN следует проводить в производственных помещениях, оборудованных воздушной магистралью с давлением воздуха не ниже 6,0 атм или компрессором необходимой мощности и производительности, в температурном диапазоне от +5С до +50С, персоналом, имеющим соответствующую квалификацию, знакомым с правилами техники безопасности, условиями эксплуатации и навыками работы с пневматическим инструментом.
- Для нормальной работы пневматического инструмента MIGHTY SEVEN, воздушная магистраль, подготовленная для работы, должна быть снабжена осушителем воздуха, фильтром-влагодетелителем и лубрикатром (рекомендуется для использования линейка оснастки МАСТАК).

Наличие влаги и взвешенных твёрдых частиц в воздушной магистрали приводит к образованию коррозии и механических повреждений на деталях изделия, и как следствие, к выходу из строя инструмента. Воздух должен быть сухим и обогащённым специальным маслом. Используя неосушенный и небогатенный маслом воздух, Вы сокращаете срок службы любого пневматического инструмента.

- Воздушное давление во время работы инструмента не должно превышать максимальное значение 6,3 атм. Уменьшение рабочего давления приводит к потере мощности, а увеличение – к преждевременному износу.
- Необходимо использовать соответствующий диаметр воздушного шланга (3/8"). Периодически продувайте шланг мощным напором воздуха (перед соединением шланга и пневматического инструмента). Это процедура, важна, для того чтобы в дрель пневматическую не попала влага.
- Используйте только подходящие насадки.
- Для удобства, и предотвращения травм используйте быстросъёмные переходники.
- Во время проведения работ дрелью пневматической не перегибайте шланг высокого давления.
- Во время работы дрелью пневматической запрещается разъединять соединительные шланги, так как они находятся под давлением.



6. Использование

- Управление дрелью пневматической осуществляется с использованием курка (Рис. 1), который находится под указательным пальцем.
- Убедитесь, что установленная насадка надежно закреплена в инструменте.
- Подсоедините шланг высокого давления к магистрали.

Смазка механизма дрели

- Смазка механизма производится через пресс-масленку.
- Добавьте небольшое количество смазки. Рекомендуется использовать MIGHTY SEVEN мини шприц с тубиком для пневмоинструмента SG-101.
- Добавление смазки в механизм привода рекомендуется проводить не реже 1 раз в месяц.

Смазка

Пневматические инструменты требуют смазки на протяжении всего срока службы. Для приведения в действие инструмента двигатель использует сжатый воздух. Двигатель требует ежедневной смазки, поскольку в сжатом воздухе содержится влага, которая может привести к образованию ржавчины. Рекомендуется установка автоматического смазочного устройства на линии подачи сжатого воздуха.

Смазка пневматического двигателя вручную

- Отключите инструмент от линии подачи воздуха и держите его входным отверстием вверх.
- Отожмите выключатель и капните одну/две капли масла для пневматических устройств во входное отверстие.
- Подключите инструмент к линии подачи воздуха, закройте выходное отверстие полотенцем и дайте инструменту поработать несколько секунд.
- Не смазывайте инструмент горючими и летучими жидкостями, такими как керосин или дизельное топливо.



Рис. 3

7. Хранение

Всегда храните пневматическую дрель в сухом отапливаемом, вентилируемом помещении, защищённом от проникновения паров кислот, щелочей и пылеобразивных веществ, при температуре не ниже +5С и относительной влажности не более 70%. Если инструмент долго не будет использоваться, необходимо произвести консервацию: смазать корпус тонким слоем масла, упаковать в штатную коробку.

Не допускается хранение инструмента свыше гарантийного срока без упаковки и консервации.

Срок хранения – 12 лет со дня изготовления

Срок эксплуатации – 10 лет с момента ввода в эксплуатацию.

Изготовитель гарантирует соответствие инструмента техническим характеристикам при соблюдении потребителем условий эксплуатации, хранения, транспортирования и монтажа.

Транспортировка инструмента должна производиться всеми видами транспорта в закрытых транспортных средствах по правилам, принятым на каждом виде транспорта.

8. Схема пневматической дрели QE-634

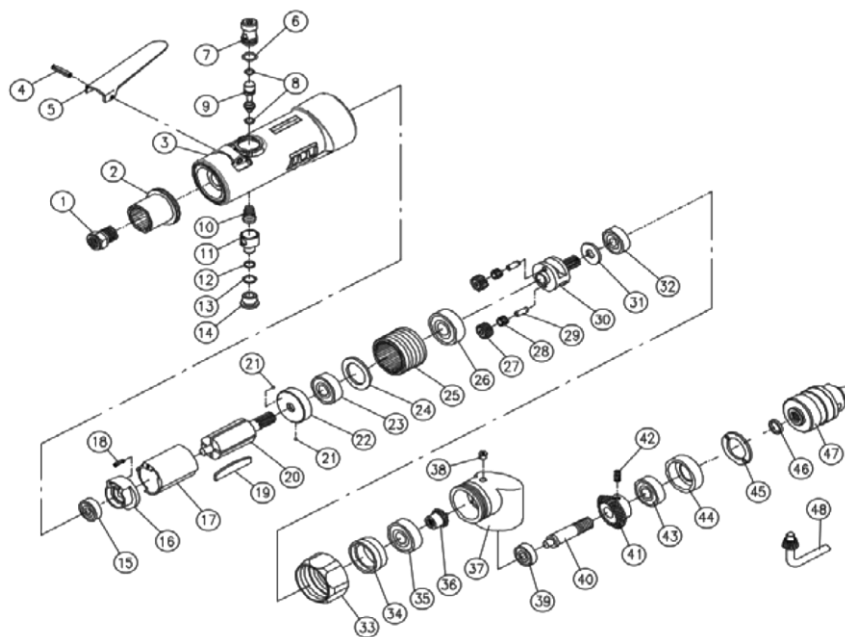


Рис. 4

№ п/п	Арт.	Описание	Кол-во
1	QE-634P01	Штуцер подачи воздуха	1
2	QE-634P02	Выпускной воздушный дефлектор	1
3	QE-634T03	Корпус пневмодвигателя (включая 3, 7)	1
4	QE-634P04	Штифт	1
5	QE-634P05	Курок	1
6	QE-634P06	Уплотнительное кольцо	1
7		Втулка воздушного клапана	1
8	QE-634T08	Уплотнительное кольцо	2
9	QE-634P09	Воздушный клапан	1
10	QE-634P10	Пружина	1
11	QE-634P11	Регулятор воздуха	1
12	QE-634P12	Уплотнительное кольцо	1
13	QE-634P13	Уплотнительное кольцо	1
14	QE-634P14	Винт клапана	1
15	QE-634P15	Подшипник	1
16	QE-634T16	Задняя торцевая пластина (включая 16, 18)	1
17	QE-634P17	Цилиндр	1
18		Штифт	1
19	QE-634T19	Лопасть ротора	5
20	QE-634P20	Ротор	1
21		Стальной шарик	2
22	QE-634T22	Передняя торцевая пластина (включая 21, 22)	1
23	QE-634P23	Подшипник	1
24	QE-634P24	Шайба подшипника	1
25	QE-634P25	Корпус планетарной передачи	1
26	QE-634P26	Подшипник	1
27	QE-634T27	Планетарная передача	2
28	QE-634T28	Втулка	2
29	QE-634T29	Штифт	2
30	QE-634T30	Шпиндель (включая 30, 31, 32)	1
31		Шайба	1
32		Подшипник	1
33	QE-634P33	Стяжная гайка	2
34	QE-634P34	Кожух подшипника	2
35	QE-634P35	Подшипник	2
36	QE-634P36	Шестерня	1
37	QE-634T37	Корпус угловой передачи (включая 37, 38)	1
38		Пресс-масленка	1
39	QE-634P39	Подшипник	1
40	QE-634P40	Шпиндель	
41	QE-634P41	Шестерня	1
42	QE-634P42	Установочный винт	1
43	QE-634P43	Подшипник	1
44	QE-634P44	Кожух подшипника	1
45	QE-634P45	Гайка	1
46	QE-634P46	Фланец	1
47	QE-634P47	Патрон	1
48	QE-634P48	Зажимной ключ	1

9. Устранение неисправностей

Внимание:

Ремонтные работы должны проводиться квалифицированным персоналом. Если понадобился ремонт, или запасные части для пневматической дрели, пожалуйста, обратитесь в Сервисный центр Холдинга МАСТАК.

- Ежедневно перед работой следует осматривать инструмент на предмет повреждений и нарушений целостности деталей.
- При проявлениях неисправности инструмента обратитесь за консультацией в Сервисный центр Холдинга МАСТАК.
- Регламентное обслуживание инструмента необходимо проводить не реже одного раза в 6 месяцев. При регламентном обслуживании следует проверять затяжку резьбовых соединений инструмента, проводить замену смазки в его механизме.

Прежде чем обратиться в Сервисный центр Холдинга МАСТАК сделайте следующие проверки:

- Проверьте работу компрессора и подключение воздуха.
- Соответствие сечения шланга, указанному в настоящей инструкции.
- Отсутствие в сжатом воздухе загрязнений в виде пыли, ржавчины или конденсата.
- Присутствие избыточной смазки в механизме / пневмомоторе.

* - для смазки пневмоинструмента рекомендуется использовать минеральное масло для пневмоинструмента.

** - для смазки механизма рекомендуется использовать мини шприц с тубиком для пневмоинструмента MIGHTY SEVEN, арт. SG-101.

По истечении срока службы, если пневматическая дрель не соответствует своим техническим характеристикам и ее нельзя отремонтировать, подлежит утилизации.

10. Условия гарантии

Предприятие-изготовитель устанавливает гарантийный срок и срок бесплатного сервисного обслуживания пневматической дрели – 12 месяцев со дня продажи, при условии соблюдения правил эксплуатации.

Предприятие-продавец в течение гарантийного срока производит бесплатный ремонт пневматической дрели при условии соблюдения потребителем правил эксплуатации, транспортировки и хранения.

Ремонт или замена производятся после технической экспертизы.

Экспертиза и ремонт осуществляются в установленные законом сроки в сервисном центре уполномоченной организации.

Гарантия не распространяется на оборудование, имеющее конструктивные изменения, механические или технические повреждения, вызванные использованием не по назначению или с нарушением правил и норм эксплуатации и хранения. А также в результате действий обстоятельств непреодолимой силы, таких как пожар, наводнение, землетрясение и др.

Гарантия предоставляется при наличии документа, подтверждающего факт покупки.

По истечении гарантийного срока или при нарушении правил эксплуатации, указанных в настоящем руководстве по эксплуатации, ремонт производится предприятием-продавцом в соответствии с действующими расценками.

По всем вопросам относительно предоставления гарантии и качества продукции Вы можете обращаться официальному представителю в России: ООО «МАСТАК ЦЕНТР», 143000, Московская область, Одинцовский район, г. Одинцово, ул. Вокзальная, д. 53. Телефон: 8-800-100-1996 (доб. 911). Звонок по России бесплатный. Электронная почта: remont@mactak.ru.

Артикул _____ Заводской номер _____

Печать и подпись продавца _____ Дата продажи _____ 201 ____ г.

С условиями гарантии ознакомлен: _____ (Подпись покупателя)

11. Адреса сервисных центров

Название	Адрес	Телефон	e-mail
Ремонтно-сервисная служба ООО «МАСТАК ЦЕНТР»	Московская область, Одинцовский район, г. Одинцово, ул. Вокзальная, д. 53	8-800-100-1996, доб. 911	remont@mactak.ru
Сервисный центр «Автомастер»	Москва, МКАД, 78 км (внутренняя сторона) Торговый центр "DEXTER", 2 этаж.	+7 (495) 481-88-13 доб. 103	remont@avto-master.ru
Сервисный центр «Мастак М»	МО, Реутов, Автомагистраль Москва-Нижний Новгород, д.1	+7 (495) 509-77-69	remont@mactak-m.ru
Сервисный центр «АСТОН»	г. Тула, Новомосковское шоссе, д. 56	+7 (4872) 71-00-12, 50-20-09 доб. 106	service@astonauto.ru
Сервисный центр «Техноэкспорт»	г. Новосибирск, ул. Планировочная, д. 58	+7 (383) 351-33-92, +7 (983) 125-24-81	filimonov@cn.ru
Сервисный центр «ПрофИнструмент»	г. Ростов-на-Дону, Рабочая площадь, д. 25	+7 (863) 244-94-04	proftools@aanet.ru
Сервисный центр «ТехнороссТ Казань»	г. Казань, проспект Победы, д. 226А	+7 (843) 570-63-73 доб. 113	service@technorosst.ru
Сервисный центр «Технобум»	г. Челябинск, Тройцкий тракт 21/1	+7 (351) 2-300-601	servis@t174.ru
Сервисный центр ПРОФТУЛ	г. Владимир, ул. Куйбышева, д. 22Б (ТЦ М7)	+7 (920) 620-99-00	remont@proftool.org



Официальный представитель в России
ООО «МАСТАК ЦЕНТР»
8 (800) 100-1996
www.mactak.ru remont@mactak.ru